

# La Semaine Sainte

2024

**Sevilla.**  
Passion for You



# Index

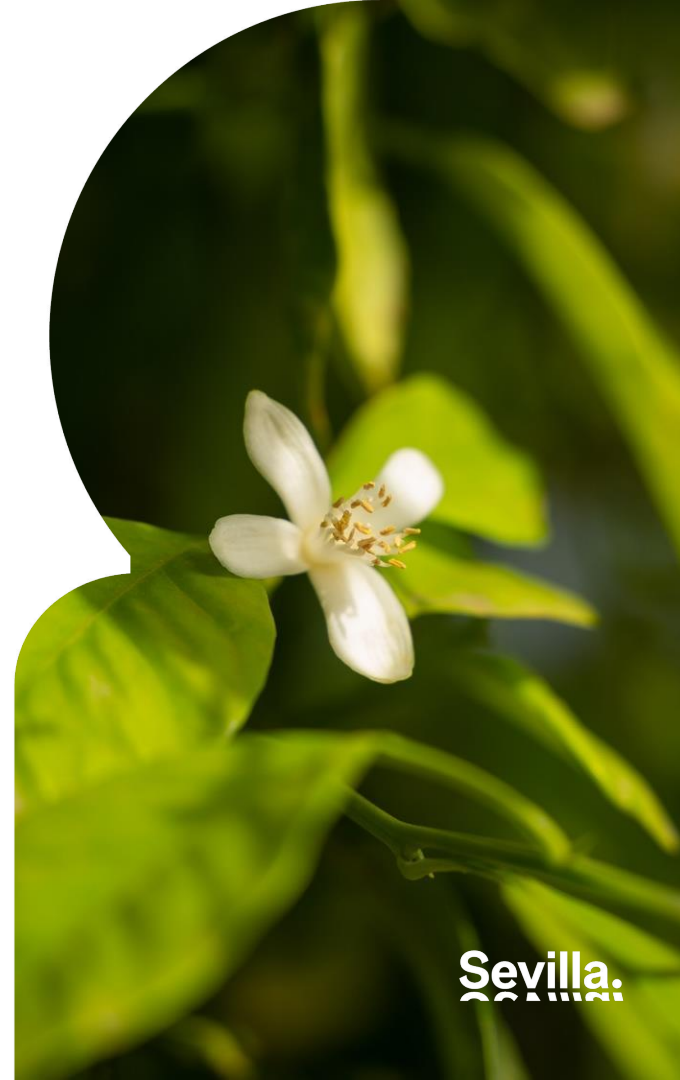
1. La ville
2. Confréries et Fraternités
3. Images
4. Los Nazarenos
5. Los Pasos
6. Parcours Officiel
7. Patrimoine
8. Vendredi des Douleurs et Samedi de Passion
9. Gastronomie
10. Vocabulaire
11. Liste de Confréries de la Semaine Sainte de Séville
12. Proposition d'itinéraire de l'Office de Tourisme
13. Horaires spéciaux des bus Tussam et du métro
14. Programme de la Semaine Sainte 2024
15. Horaires des monuments pendant la Semaine Sainte

# 1. La ville

La **Semaine Sainte de Séville** est, avec la très populaire **Feria d'avril**, **l'un des principaux attraits touristiques de la ville depuis nombreuses années**. Par bonheur pour les Sévillans, des visiteurs de tous les pays affluent à cette occasion, attirés par l'intensité de cette célébration religieuse, l'une des plus connues dans le monde chrétien.

**Apprêtez-vous à découvrir une Séville différente, au double visage, où le quotidien et la tradition s'allient chaque année, depuis des siècles**, pour commémorer la Passion, la Mort et la Résurrection de Jésus-Christ. Soyez les bienvenus dans cette ville où l'on ne saurait se sentir étranger.

[Retour au Index](#)



**Sevilla.**



## 2. Confréries et Fraternités

**Les confréries sont des communautés pieuses de laïcs qui se regroupent autour de la dévotion à une image du Christ ou de la Vierge pour leur rendre culte, se former spirituellement et réaliser des œuvres sociales de charité.**

Depuis le XVe siècle, il était courant que ce type d'associations soit fondé entre des corporations professionnelles, des ordres militaires, hospitaliers ou religieux, etc

# 3. Images

À travers les rues étroites du centre historique de la ville, jusqu'à atteindre la cathédrale, pendant les différents jours de la Semaine Sainte, **chaque confrérie fait sortir en procession les images qu'elles vénèrent publiquement dans les différentes églises tout au long de l'année**. Ces images, principalement sacrées, sont des **sculptures en bois des XVIe, XVIIe et XVIIIe siècles**, mettant en avant des sculpteurs tels que Juan de Mesa, Martínez Montañés, Pedro Roldán ou Ruiz Gijón, entre autres.

[Retour au Index](#)



Sevilla.





## 4. Les nazarenos

Les Christ et les Vierges sont **accompagnés** dans leurs processions **par des centaines d'anonymes frères nazaréens (héritiers des anciens disciplinants) couverts d'un masque et revêtus de soutanes et de capes ou de tuniques à traîne, selon l'identité propre à chaque confrérie.** Ces nazaréens portent des cierges allumés en signe de leur foi ou portent une croix de pénitence imitant Jésus-Christ. Des insignes allégoriques de la Passion ou de la Vierge sont également exhibés, ainsi que des bâtons représentatifs, **conférant à ces cortèges une valeur patrimoniale, historique et artistique extraordinaire.**

# 5. Les pasos

Les Images Titulaires, pour sortir en procession, sont disposées sur une structure appelée "parihuela", sur laquelle repose une riche "canastilla" et "peana", éclairées par des candélabres ou des lanternes artistiques ; ce sont ce que l'on appelle les "pasos".

On peut distinguer trois types de "pasos". Le "paso de misterio", où sont représentées les scènes de la Passion et de la Résurrection du Christ (de grandes dimensions avec plusieurs images secondaires, selon le passage évangélique représenté). Le deuxième type est le "paso de Cristo", où seul le Crucifié (Jésus cloué sur la croix) ou le Nazaréen (Jésus portant la croix) processionne ; parfois la Vierge processionne seule au pied de la croix dans un unique paso.

Dans la plupart des confréries, le "paso de palio" sévillan suit, représentant l'image de la Vierge Marie seule après la mort de son Fils, ou accompagnée de Saint Jean l'Évangéliste (ou de celui-ci et de Marie Madeleine) sur le chemin du Calvaire, toujours sous un riche palio de respect, porté par douze barres et illuminé par un caractéristique et esthétique bosquet de bougies.

Ces pasos sont portés depuis des siècles par des "costaleros", des hommes qui portent sur leur nuque le poids des pasos, avec un respect, une dévotion et une spectaculaire qui font de ce "métier" un art unique au monde.

[Retour au Index](#)



Sevilla.



## 6. Parcours Officiel

La Semaine Sainte de Séville est composée d'un **total de soixante différentes confréries**, chacune avec son Image Titulaire du Christ ou de la Vierge, formant plus de **cent pas**. Pour effectuer la Station de Pénitence à la Cathédrale Métropolitaine, il est obligatoire que toutes les Confréries aient un parcours fixe et inaltérable, c'est ce qu'on appelle la "**Carrera Oficial**". **Celle-ci s'étend de la Plaza de la Campana** à la Cathédrale en passant par la Calle Sierpes, la Plaza de San Francisco, l'Avenida de la Constitución pour entrer dans la Cathédrale par la porte de San Miguel et sortir par celle de Palos qui donne sur la Plaza Virgen de los Reyes.

**Toutes les confréries empruntent cet itinéraire**, itinéraire pour lequel des chaises sont louées pour voir les processions, soit avec des abonnements pour toute la semaine, soit pour des jours individuels, avec des prix différenciés selon l'emplacement et le jour de la semaine.



# 7. Patrimoine

La quantité d'œuvres d'art et d'objets précieux que les confréries accumulent et exhibent dans les rues est **indescriptible et incalculable**, fruit de **siècles de travail artisanal et de conservation des chefs-d'œuvre de la sculpture, de la taille, de la dorure, de la broderie ou de la bijouterie.**

**Mais avant tout, la Semaine Sainte est un sentiment** : pour chaque personne, elle représente quelque chose de différent. L'ambiance printanière et festive de la ville, **les odeurs magiques et caractéristiques de l'encens, de la cire et de la fleur d'oranger, la gastronomie, les saetas flamencas chantées aux Images depuis les balcons ou la musique processionnelle qui les accompagne dans les rues**, sont des sensations et des émotions difficiles à décrire si elles ne sont pas vécues pendant ces jours à Séville.

[Retour au Index](#)





## 8. Vendredi des Douleurs et Samedi de Passion

On peut considérer les jours désignés comme le **prélude ou les veilles de la Semaine Sainte**. Ce sont des **Confréries ou des Groupements paroissiaux** nés il y a **relativement peu d'années dans les quartiers périphériques de la ville et, sauf exceptions, éloignés du centre historique**, ce qui rend difficile, en raison de leurs distances physiques, qu'ils fassent la Station de Pénitence à la Cathédrale. En raison de cette circonstance, ils parcourent processionnellement les environs des églises et des quartiers où ils sont établis.

Le **Vendredi des Douleurs, jusqu'à un total de six Confréries** et Groupements sortiront dans leurs quartiers respectifs. **La doyenne du jour est l'Archiconfrérie de Héliopolis avec le Christ de la Mission et Notre-Dame du Refuge**. Apprécier son passage entre les orangers et les fleurs d'oranger dans l'environnement singulier de son parcours peut être le meilleur moyen de stimuler nos sens.

Nous pourrions comprendre la réalité dévotionnelle et esthétique d'autres quartiers authentiques de Séville si nous avons l'occasion de nous rendre à **Pino Montano** avec sa **Confrérie de Notre Père Jésus de Nazareth et la Vierge de l'Amour**, ou à **Padre Pío Palmete** entourant **Jésus de la Clémence et sa Mère de la Divine Grâce**. Dans la **partie sud** de la ville, **Bellavista** contemple le passage du mystère de **Jésus de la Santé et des Remèdes**, suivi de **la Vierge du Doux Nom dans ses Douleurs et sa Compassion**.

# 9. Gastronomie

Le temps du Carême et de la Semaine Sainte a profondément marqué les traditions de nos villages, non seulement dans les expressions de religiosité populaire, mais aussi dans la culture et la gastronomie.

La pratique traditionnelle de la **veillée, du jeûne et de l'abstinence** a influencé les coutumes culturelles de notre ville, modifiant nos habitudes culinaires pendant le Carême, **d'où naît notre Cuisine de Carême**. C'est une partie de l'identité de notre peuple : une véritable culture gastronomique ; des **recettes comme le potage de pois chiches au cabillaud ou "de vigile", les épinards aux pois chiches, le cabillaud au tomate de Semaine Sainte, le cabillaud au pilpil, les "soldaditos" ou "pavías" de cabillaud, les lentilles mijotées aux reminiscences bibliques, les pommes de terre au cabillaud et d'excellents desserts comme les classiques torrijas et pestiños, sans oublier les simples "poleás" ou le délicieux riz au lait.**

Ces **recettes exquisés et saines de Carême, transmises de génération en génération, sont liées à la culture populaire de Séville** ; elles sont dégustées surtout pendant la Semaine Sainte et nous permettent de traverser cette période de l'année en profitant de la bonne cuisine.

[Retour au Index](#)



Sevilla.

# 10. Vocabulaire

## **Acólito**

Serveur liturgique dans l'église ou pendant la procession. Il va habituellement recouvert avec dalmatique et précède chaque «paso» avec des chandeliers et d'encensoirs.

## **Advocación**

Titre canonique reçu par une image d'après sa représentation dans les Evangiles ou dans le sein de l'Église catholique

## **Al cielo con ella**

Expression employée par les personnes chargées (capataces) et les porteurs (costaleros) au moment de lever le « paso » (levantá) pour continuer la marche.

## **Andar**

Déplacement harmonieux d'un «paso».

## **Archicofradía**

Confrérie très vieille avec des privilèges sur les autres confréries.

## **Arriá**

Faire descendre le pas à la fin de chaque « chicotá ».

## **Bambalina**

Toile en soie, velours, mailles, brodés en or qui descend du « palio » ou du « paso » tout en allant autour le même du front à l'arrière.

## **Banda**

Groupe musicale qui accompagne les confréries derrière les pas ou devant la croix de guide en ouvrant le cortège processionnel. Il y a des confréries de silence qui ne portent pas d'accompagnement musical.

## **Barco**

Expression utilisée pour définir les « paso » de Christ qui sont d'une grande envergure. Par exemple La Exaltación, El Silencio de la Amargura, La Sentencia (Macarena), Las Tres Caidas de Triana...

## **Besamanos**

Cérémonie de culte, généralement à la Vierge, dans laquelle l'image est exposée pour l'adoration des fidèles qui baisent ses mains. Il y a pourtant quelques images du Christ qui sont aussi exposées pour cette cérémonie.

## **Besapies**

Il s'agit de la même cérémonie que l'antérieure, mais dédiée au Seigneur, et ce sont les pieds de ce que les fidèles baisent.

## **Bocinas**

Symboles qui représentent les anciennes trompes romaines. Ce sont en argent métallique et en relief.

## **Bulla.**

C'est le nom qu'on donne aux grands groupes de personnes qui seforment dans les rues pour voir passer la procession.



### **Canastilla**

C'est la partie haute du paso du Christ, au-dessus de la civière

### **Camarrera**

Femme qui aide à habiller les images. Avec le «Vestidor», ils sont, tous les deux chargés des vêtements des images. On ne doit pas la confondre avec le «Vestidor».

### **Candelera**

Ensemble de chandeliers de différentes tailles disposés progressivement à l'avant du pas de « palio », laissant un espace central pour voir la Vierge.

### **Cangrejeros**

Ce sont des personnes qui marchent en reculant devant les « pasos ».

### **Capataz**

C'est la personne chargée de guider aux porteurs pour un déplacement correct du pas. Il y a des personnes qui lui aident (« auxiliares »).

### **Capirote**

Cône en carton que les « Nazarenos » portent sur leur têtes, couvert d'une toile nommée « antifaz » qui descend devant leurs visages en les cachant.

### **Carrera Oficial**

Parcours signalé pour toutes les confréries. À Séville, ce parcours inclut Place Campana, rue Sierpes, Place San Francisco et Cathédrale. Ils doivent absolument respecter les horaires fixes.

### **Cartela**

Médaille peinte ou sculptée qui va dans les « Canastillas » des « pasos » du Christ ou de Mystère, avec une représentation religieuse

### **Chicotá**

C'est la distance parcourue et le temps qu'on a mis dès qu'on a levé le pas jusqu'à ce qu'on l'ait descendu à nouveau.

### **Cíngulo**

Cordon de soie, et parfois de soie et d'or, que portent à la ceinture les « Nazarenos » lorsqu'ils ne portent pas sparterie ou chanvre. On appelle comme ça aussi le cordon qui lie le cou et la taille aux couches de l'image du Seigneur.

### **Codal**

Petite bougie qui est insérée à l'intérieur des lampes ou des pare-brise en verre qui portent les chandeliers

### **Cirial**

Haute mât, généralement gravé ou en relief en argent et couronné par un chandelier, porté par les « acólitos » qui vont devant les pas. Leur nombre varie entre quatre et six, à l'exception de « Sagrada Mortaja », avec dix-huit

### **Cofradía**

Plusieurs fois on donne un nom aux confréries, mais ça concerne exactement à la pénitence de chaque confrérie pendant la Semaine Sainte.

### **Costalero**

Chacun des hommes qui portent le poids du pas sur ses épaules. Ils portent une ceinture et un costal (toile de jute à laquelle un petit coussin est enveloppé pour couvrir le cou et éviter de froter la « trabajadera »)

### **Cruz de guía**

C'est la croix qui ouvre le cortège. Normalement est accompagnée de deux ou quatre « Nazarenos » avec des lanternes



### **Marcha**

Composition musicale qui accompagne les processions et qui marque le rythme des pas des porteurs.

### **Muñidor**

Serveur de la confrérie. Est habillé en noir avec des poignets et cou en dentelles blanches.

### **Nazareno**

Confrère habillé d'une tunique et un cône couvert, qui accompagne le « paso » et qui fait sa pénitence.

### **Orfebreria**

Orfèverie. Art de travailler les métaux précieux. Travaux en or ou argent, qui component un « paso »

### **Palio**

Toile soutenue par douze colonnes, en forme de toit pour couvrir l'image d'une Vierge et où descendent les « bambalinas »

### **Papeleta de sitio**

Document qui donne le droit de participer au cortège avec une confrérie, en indiquant la place à occuper dans le même.

### **Parihuela**

Structure avec de paes où l'on situe les «trabajaderas » et sur laquelle on situe tout le reste du « paso » ( canastilla, faldones, palio...)

### **Paso**

Plate-forme sur laquelle on situe les images pour la procession.

### **Penitente**

Pénitent, « Nazareno » qui ne porte pas de cône sous la toile qui couvre sa face. Il marche avec une croix sur ses épaules. Il y en d'autres qui vont aux quatre coins du « paso » avec les « maniguetas »

### **Prioste**

Personne chargée du patrimoine d'une confrérie, le maintien, le nettoyage, les images, ainsi que de la composition du « paso » pour la procession.

### **Programa**

C'est le programme des processions. Indique les horaires fixés pour chaque confrérie, le parcours à suivre, etc... Tout ça pour chaque jour de la semaine.

### **Quinario**

Célébration liturgique pendant cinq jours.

### **Recorrido**

Parcours à suivre par chaque confrérie pendant la procession.

### **Representación**

Représentation d'une autre confrérie qui accompagne le cortège pendant la pénitence.

### **Respiradero**

Partie du paso, en argent ou bois taillés, avec des ouvertures pour que l'air passe et les porteurs puissent respirer (respiratoire). Est situé entre la plate-forme et la toile (velours ou soie) qui cache les porteurs.

### **Saeta**

Chant religieux. Flamenco normalement (seguirilla, soleá, martinete..)

### **Sayón**

Sculpture qui représente un romain ou un juif qui a participé au martyre et mort de Christ et qui lui accompagne sur le « paso ».

### **Senatus**

Insigne d'origine romaine portée par les «Nazarenos» qui vont à côté du «paso». SPQR Senatus Populus Que Romanus. Sénat et peuple des Romains.

### **Sinelabe**

Insigne qui représente le dogme de l'Immaculée Vierge Marie. C'est une croix de laquelle descend une toile brodée en forme de triangle (comme un « estandarte »).

### **Techo del palio**

Rectangle supérieur brodé qui forme le toit du « palio » du « paso » de la Vierge.

### **Trabajadera**

Bois transversale située en bas de la plate-forme, qui fait plus facile le travail des porteurs. Il y en a plusieurs à chaque « paso » tout en dépendant de la magnitude du « paso » et du nombre de porteurs.

### **Tramo**

Chaque groupe de « nazarenos » disposés en files entre deux insignias.

### **Triduo**

Célébration liturgique pendant 3 jours.

### **Túnica**

Robe que portait Jésus pendant sa passion. Vêtement porté par les « nazarenos ».

### **Vara**

Insigne en forme de perche, métallique ou en bois portée par les « nazarenos » qui vont juste devant du « paso » ou en accompagnant les « insignias ».

### **Varal**

Chacune des douze colonnes qui soutiennent le toit du « palio ».



A group of penitents in white robes and pointed hoods marching at night in Seville. The scene is illuminated by warm streetlights, and a crowd of spectators is visible in the background.

# 11. Liste de Confréries de la Semaine Sainte de Séville



## Vendredi des Douleurs

Routes des Confréries [cliquez ici](#)

**Pino Montano** Parroquia de San Isidro Labrador, C/ Forjadores

[www.hermandadpinomontano.es](http://www.hermandadpinomontano.es)

**Bellavista** Parroquia de San Isidro Labrador, C/ Caldereros, 20

[www.dulcenombrebellavista.es](http://www.dulcenombrebellavista.es)

**La Misión** Parroquia de San Antonio M<sup>a</sup> Claret. Avda. Padre García Tejero, 8

[www.archicofradiaclaret.com](http://www.archicofradiaclaret.com)

**Cristo de la Corona** Parroquia del Sagrario, C/ Alemanes, 0

[www.santoentierro.org](http://www.santoentierro.org)

**Pasión y Muerte** Parroquia de Ntra. Sra. Del Buen Aire, C/ Virgen de Fátima

<http://www.cristocorona.blogspot.com/>

# Samedi précédant Pâques

Routes des Confréries [cliquez ici](#)

**Padre Pío/ Palmete** Parroquia de San Juan de la Cruz, Ronda de la Dra.Oeste, 36

[www.hermandadpadrepio.blogspot.com](http://www.hermandadpadrepio.blogspot.com)

**Divino Perdón (Parque Alcosa)** Iglesia de Beata Ana Mª de Javohuey, C /Emilia Barral

**Torreblanca** Parroquia de San Antonio de Padua. Plaza de las Acacias, 0

[www.hermandaddelosedolores.org](http://www.hermandaddelosedolores.org)

**San José Obrero** Parroquia del Sagrario, C/ Arroyo, 78

[www.hermandadsanjoseobrerosevilla.blogspot.com](http://www.hermandadsanjoseobrerosevilla.blogspot.com)

**La Milagrosa** Parroquia de la Milagrosa, Avda. Ciudad Jardín

<http://www.cristocorona.blogspot.com/>

[Retour au Index](#)



Sevilla.





# Dimanche des Rameaux

**[cliquez ici](#) Routes des Confréries**

**La Borriquita** Iglesia Colegial del Salvador, C/ Villegas, 4  
[www.hermandaddelamor.es](http://www.hermandaddelamor.es)

**Jesús Despojado** Capilla de Molviedro, Plaza de Molviedro  
[www.jesusdespojado.org](http://www.jesusdespojado.org)

**La Paz** Parroquia de San Sebastián, C/ San Salvador, 1  
[www.hermandaddelapaz.org](http://www.hermandaddelapaz.org)

**La Cena** Iglesia de los Terceros, C/ Sol, 8 [www.sagradaenadesevilla.org](http://www.sagradaenadesevilla.org)

**La Hiniesta** Parroquia de San Julián, C/ San Julián [www.hermandaddelahiniesta.es](http://www.hermandaddelahiniesta.es)

**San Roque** Parroquia de San Roque, C/ Virgen de Gracia y Esperanza, 37  
[www.hermandadsanroque.com](http://www.hermandadsanroque.com)

**La Estrella** Capilla de la Estrella, C/ Jesús de las Penas, 4  
[www.hermandad-estrella.org](http://www.hermandad-estrella.org)

**La Amargura** Iglesia San Juan de la Palma, C/ Feria 2 [www.amargura.org](http://www.amargura.org)

**El Amor** Iglesia Colegial del Salvador, C/ Villegas, 4 [www.hermandaddelamor.es](http://www.hermandaddelamor.es)



# Lundi Saint

## [cliquez ici](#) Routes des Confréries

**Polígono San Pablo** Parroquia de San Ignacio de Loyola, C/ Jesús Cautivo y Rescatado  
[www.jesuscautivoyrescatado.com](http://www.jesuscautivoyrescatado.com)

**El Rocío** Iglesia de Santiago el Mayor, C/ Santiago  
[www.hermandadredencion.com](http://www.hermandadredencion.com)

**Santa Genoveva** Parroquia Ntra. Sra. de las Mercedes y Santa Genoveva, Avda. de los Teatinos, 41 - [www.santagenoveva.com](http://www.santagenoveva.com)

**Santa Marta** Parroquia San Andrés, Plaza San Andrés - [www.hermandaddesantamarta.org](http://www.hermandaddesantamarta.org)

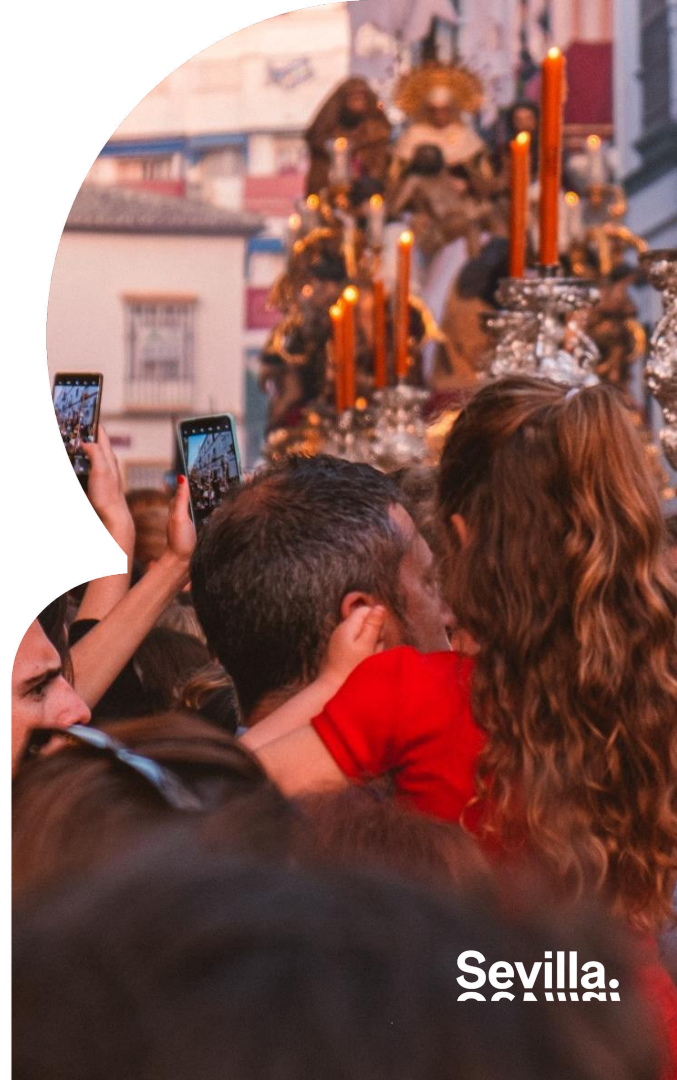
**San Gonzalo** Parroquia San Gonzalo, Plaza San Gonzalo  
[www.hermandaddesangonzalo.es](http://www.hermandaddesangonzalo.es)

**La Vera Cruz** Capilla del Dulce Nombre de Jesús, C/ Baños, 17  
[www.veracruzsevilla.org](http://www.veracruzsevilla.org)

**Las Penas** Parroquia San Vicente Mártir, C/ Miguel Cid, 1  
[www.hermandaddelaspenas.org](http://www.hermandaddelaspenas.org)

**Las Aguas** Capilla del Rosario, c/ Dos de Mayo, 1  
[www.hermandaddelasaguas.org](http://www.hermandaddelasaguas.org)

**El Museo** Capilla del Museo, Plaza del Museo, 10  
[www.hermandaddelmuseo.org](http://www.hermandaddelmuseo.org)





# Martes Santo

## [cliquez ici](#) Routes des Confréries

**El Cerro** Parroquia Ntra. Sra. de los Dolores, C/ Ntra. Sra. de los Dolores, 46  
[www.doloresdelcerro.com](http://www.doloresdelcerro.com)

**Los Javieres** Parroquia Omnium Sanctorum, C/ Peris Mencheta, 2  
<http://www.javieres.com>

**San Esteban** Iglesia San Esteban, C/Juan de la Encina, 1  
[www.hermanadsanesteban.org](http://www.hermanadsanesteban.org)

**Los Estudiantes** Capilla de la Universidad, C/ San Fernando, 4  
[www.hermanaddelestudiantes.org](http://www.hermanaddelestudiantes.org)

**San Benito** Parroquia San Benito Abad, Av. Luis Montoto, 49  
[www.hermanaddesanbenito.net](http://www.hermanaddesanbenito.net)

**La Candelaria** Parroquia de San Nicolás de Bari. c/ Muñoz y Pabón, 21  
[www.hermanadacandelaria.com](http://www.hermanadacandelaria.com)

**La Bofetá** Parroquia de San Lorenzo Plaza de San Lorenzo  
[www.hermanadaddulcenombre.org](http://www.hermanadaddulcenombre.org)

**Santa Cruz** Parroquia de Santa Cruz. c/Mateos Gago, s/n  
[www.hermanadadesantacruz.com](http://www.hermanadadesantacruz.com)

# Miércoles Santo

[cliquez ici](#) Routes des Confréries

**Carmen Doloroso** Parroquia Omnium Sanctorum, C/ Peris Mencheta, 2  
<http://www.hermandaddelcarmen.org>

**La Sed** Parroquia de La Inmaculada Concepción, C/ Cristo de la Sed, 41  
[www.hermandaddelased.org](http://www.hermandaddelased.org)

**San Bernardo** Parroquia de San Bernardo, C/ Santo Rey, 23  
[www.hermandaddesanbernardo.com](http://www.hermandaddesanbernardo.com)

**El Buen Fin** Convento de San Antonio de Padua, C/ Cristo del Buen Fin,  
[www.hermandadbuenfin.es](http://www.hermandadbuenfin.es)

**La Lanzada** Iglesia de San Martín, Plaza de San Martín s/n

**El Baratillo** Capilla del Baratillo, C/ Adriano, 13 \_  
[www.hermandaddelbaratillo.es](http://www.hermandaddelbaratillo.es)

**Cristo de Burgos** Parroquia de San Pedro, C/ Doña María Coronel, 1  
[www.cristodeburgos.blogspot.com](http://www.cristodeburgos.blogspot.com)

**Las Siete Palabras** Parroquia San Vicente Mártir, C/ Miguel Cid, 1  
[www.siete-palabras.com](http://www.siete-palabras.com)

**Los Panaderos** Capilla de San Andrés, C/ Orfila s/n  
[www.hdadpanaderos.es](http://www.hdadpanaderos.es)







# Jueves Santo

## Routes des Confréries [cliquez ici](#)

**Los Negritos** Capilla de los Ángeles, C/ Recaredo, 19  
[www.hermandadlosnegritos.es](http://www.hermandadlosnegritos.es)

**La Exaltación** Parroquia de San Román (sede provisional), Plaza San Román  
[www.laexaltacion.org](http://www.laexaltacion.org)

**Las Cigarreras** Capilla de la Fábrica de Tabacos, C/ Juan Sebastián Elcano, 7  
[www.columnayazotes.es](http://www.columnayazotes.es)

**Montesión** Capilla de Montesión, C/ Feria, 29  
[www.hermandaddemontesion.es](http://www.hermandaddemontesion.es)

**La Quinta Angustia** Parroquia de la Magdalena, C/ Virgen de la Presentación 2  
[www.hermandadquintaangustiasevilla.blogspot.com](http://www.hermandadquintaangustiasevilla.blogspot.com)

**El Valle** Iglesia de la Anunciación, C/ Laraña s/n  
[www.elvalle.org](http://www.elvalle.org)

**Pasión** Iglesia Colegial del Salvador C/ Villegas, 4  
[www.hermandaddepasion.org](http://www.hermandaddepasion.org)



# Madrugá

## Routes des Confréries [cliquez ici](#)

**El Silencio** Iglesia San Antonio Abad, C/ Alfonso XII, 3  
[www.hermandaddeelsilencio.org](http://www.hermandaddeelsilencio.org)

**El Gran Poder** Basílica del Gran Poder, Plaza San Lorenzo, 13  
[www.gran-poder.es](http://www.gran-poder.es)

**Macarena** Basílica de la Macarena C/ Bécquer, 1  
[www.hermandadde lamacarena.es](http://www.hermandadde lamacarena.es)

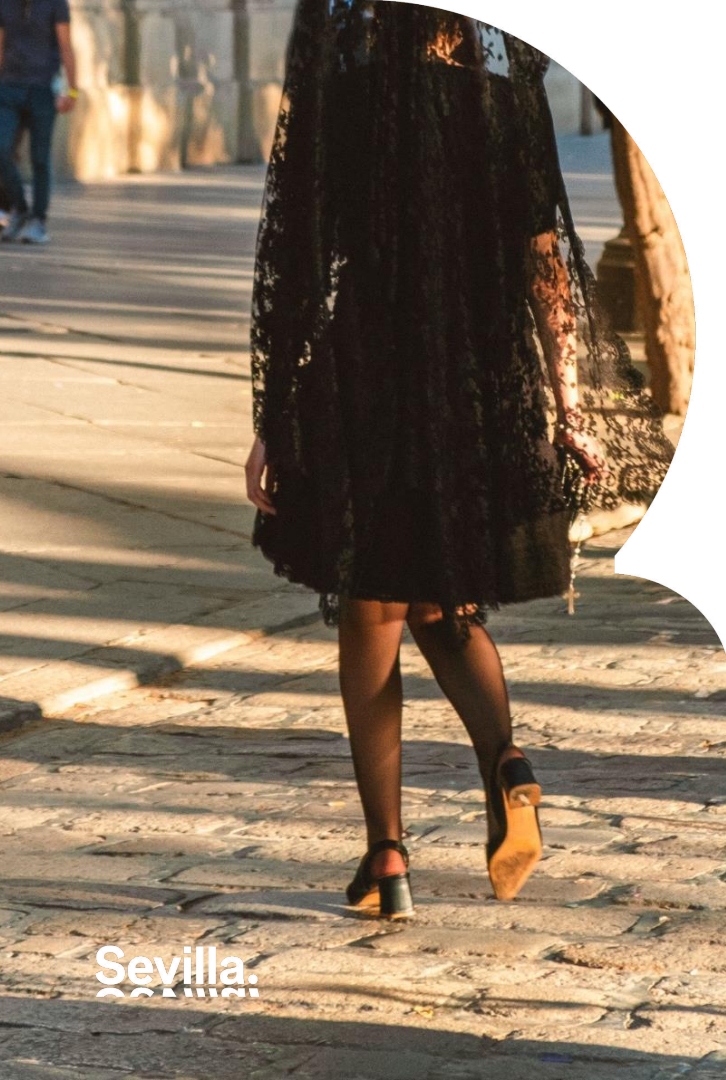
**El Calvario** Parroquia de la Magdalena, C/ San Pablo  
[www.hermandad delcalvario.org](http://www.hermandad delcalvario.org)

**Esperanza de Triana** Capilla de los Marineros, C/ Pureza, 53  
[www.esperanza-de-triana.org](http://www.esperanza-de-triana.org)

**Los Gitanos** Templo de Ntro. Padre Jesús de la Salud y María Santísima de las Angustias,  
C/ Verónica [www.hermandad delosgitanos.com](http://www.hermandad delosgitanos.com)

[Retour au Index](#)





# Viernes Santo

## Routes des Confréries [cliquez ici](#)

**La Carretería** Capilla de la Carretería, C/ Real de la Carretería, 15  
[www.hermandaddelacarreteria.org](http://www.hermandaddelacarreteria.org)

**La Soledad** Convento San Buenaventura C/ Carlos Cañal  
[www.soledadsanbuenaventura.org](http://www.soledadsanbuenaventura.org)

**El Cachorro** Iglesia del Santísimo Cristo del Cachorro, C/ Castilla, 182.  
[www.hermandaddelcachorro.org](http://www.hermandaddelcachorro.org)

**La O** Parroquia de la O, C/ Castilla s/n.  
[www.hermandad-de-la-o.org](http://www.hermandad-de-la-o.org)

**San Isidoro** Parroquia San Isidoro, C/ Luchana  
[www.trescaidas.org](http://www.trescaidas.org)

**Montserrat** Capilla de Montserrat C/ Cristo del Calvario, 1 B  
[www.hermandademontserrat.org](http://www.hermandademontserrat.org)

**La Sagrada Mortaja** Capilla del ex Convento de la Paz, C/ Bustos Tavera, 15.  
[www.hermandadsagradamortaja.org](http://www.hermandadsagradamortaja.org)

# Sábado Santo

Routes des Confréries [cliquez ici](#)

Routes des Confréries [cliquez ici](#)

**El Sol** Parroquia de San Diego de Alcalá, Plaza del Aljarafe s/n

[www.hermandaddelsol.com](http://www.hermandaddelsol.com)

**Los Servitas** Capilla de Ntra. Sra. de los Dolores, Plaza Santa Isabel, 1

[www.realhermandadservita.org](http://www.realhermandadservita.org)

**La Trinidad** Iglesia de la Trinidad Av. M<sup>a</sup> Auxiliadora, 18

[www.hermandaddelatrinidad.es](http://www.hermandaddelatrinidad.es)

**El Santo Entierro** Convento de San Gregorio c/ Alfonso XII, 14.

[www.santoentierro.org](http://www.santoentierro.org)

**La Soledad** Parroquia San Lorenzo, Plaza San Lorenzo

[www.hermandaddelasoledad.org](http://www.hermandaddelasoledad.org)

[Retour au Index](#)



**Sevilla.**



# Domingo de Resurrección

Routes des Confréries [cliquez ici](#)

**La Resurrección** Iglesia de Santa Marina, C/ Santa Marina, 3  
[www.hermandaddearesurreccion.com](http://www.hermandaddearesurreccion.com)



# 12. Proposition d'itinéraire de l'Office de Tourisme

Pendant la Semaine Sainte à Séville, il est essentiel de choisir quelles processions voir chaque jour. Elles partent de différents points de la ville à des horaires similaires ou consécutifs, il est donc toujours bon d'avoir le programme à portée de main.

Pour profiter des processions avec une bonne vue, il est recommandé d'arriver tôt sur place, même si dans de nombreux cas, il faudra attendre qu'elles passent par ce point.

De l'Office de Tourisme de Séville, nous vous suggérons un itinéraire pour profiter au maximum de la Semaine Sainte. Vous pouvez le consulter [ici](#).







# 13. Horaires spéciaux des bus Tussam et du métro

Consultez les horaires des bus de Tussam [ici](#).

Vous pouvez consulter les horaires du métro à ce [lien](#).

# 14. Programme de la Semaine Sainte 2024

Programme [El Ilamador](#).

Programme [Info Cofrade](#).

[Retour au Index](#)





# 15. Horaires des monuments pendant la Semaine Sainte

Consultez les horaires des monuments pendant la Semaine Sainte [ici](#).



[www.visitasevilla.es](http://www.visitasevilla.es)  
[visitasevilla@sevillacityoffice.es](mailto:visitasevilla@sevillacityoffice.es)  
Paseo Marqués de Contadero s/n  
Puntos de Información Turística  
T (+34) 954 471 232  
 667 669 186

Actualizado a: Marzo de 2024

Les horaires et les prix sont susceptibles d'être modifiés, veuillez donc confirmer ces informations.